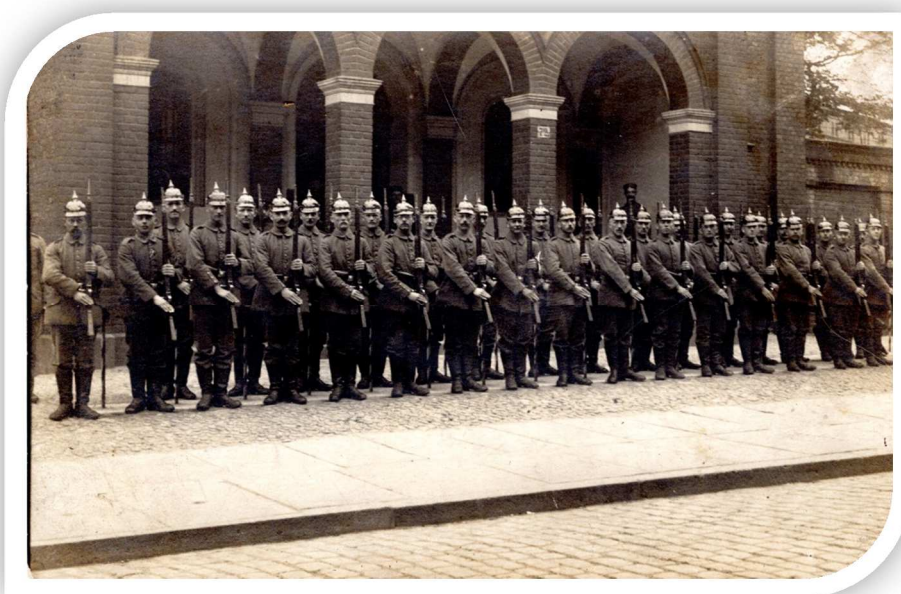




Pracownia Archeologiczno-Konserwatorska Wojciech Siwiak
ul. Leona Wyczółkowskiego 12/3 85-092 Bydgoszcz
e-mail: archeo-efendi@wp.pl tel. 501 927 446

**PROGRAM PROWADZENIA BADAŃ ARCHEOLOGICZNYCH DLA INWESTYCJI:
„ROZBUDOWA OPERY NOVA W BYDGOSZCZY O IV KRĄG
WRAZ Z INFRASTRUKTURĄ PARKINGOWĄ”**



ZAMAWIAJĄCY:

**OPERA NOVA W BYDGOSZCZY
ul. Marszałka Focha 5
85-070 Bydgoszcz**

ZLECENIE:

**ZP-3310-33/2019
15 października 2019 r.**

**PRZEDMIOT
OPRACOWANIA:**

**Program badań archeologicznych
na stanowisku 573 w Bydgoszczy**

OPRACOWAŁ:

dr Wojciech Siwiak

BYDGOSZCZ 2019

Spis treści

Wprowadzenie	3
Zarys historyczny	3
Historia badań archeologicznych na stan. 573	5
Kwerenda archiwalna	8
Program badań	12
Wybrana bibliografia	16

Program prowadzenia badań archeologicznych dla inwestycji polegającej na rozbudowie Opery Nova o IV krąg wraz z towarzyszącą infrastrukturą

Wprowadzenie

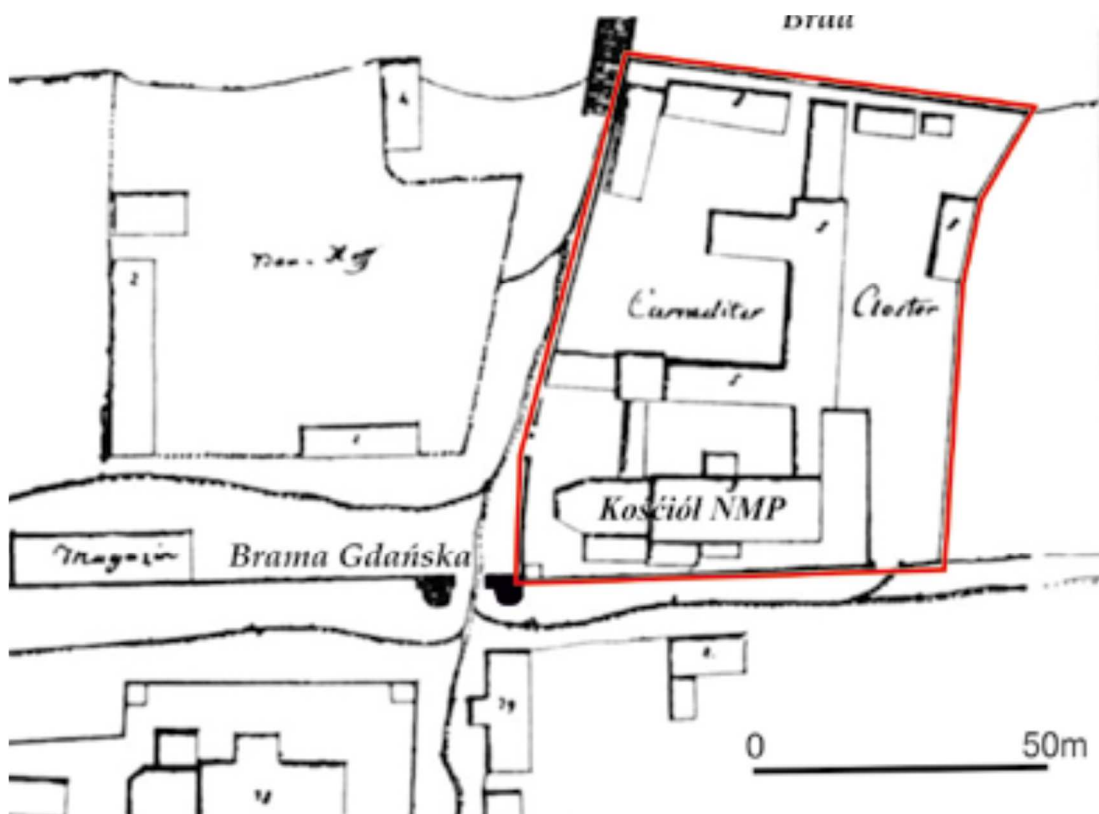
Plan badań archeologicznych oparto na wytycznych Kujawsko-Pomorskiego Wojewódzkiego Konserwatora Zabytków w Toruniu Delegatura Bydgoszcz zawartych w Decyzji nr ZAR/264/2019. Stosownie z wydanymi warunkami dla inwestycji polegającej na rozbudowie Opery Nova o IV krąg wraz z infrastrukturą parkingową (na działkach nr 3/1, 3/3, 3/8, 9/6, 10 obręb 109) przy ul. Marszałka F. Focha w Bydgoszczy, zakres badań archeologicznych obejmuje cały obszar inwestycji zgodnie z projektem budowlanym. Jako rodzaj badań WKZ zalecił przeprowadzenie badań wykopaliskowych, wyprzedzających prace budowlane w granicach projektowanych wykopów (poszerzonych o przestrzeń roboczą) z eksploracją, rejestracją, dokumentowaniem całości nawarstwień, obiektów antropogenicznych i wykonaniem niezbędnych analiz specjalistycznych zgodnie z obowiązującymi zasadami i standardami. Obszar planowanej inwestycji znajduje się na obszarze historycznego klasztoru karmelitów, stanowiąc w okresie jego funkcjonowania zaplecze gospodarcze (sady, ogrody, pola uprawne), wpisanego do ewidencji stanowisk archeologicznych z terenu Bydgoszczy pod numerem 573. Teren badań znajduje się w dzielnicy Stare Miasto wpisanej do rejestru zabytków.

Zarys historyczny

Bracia zakonnicy Najświętszej Maryi Panny z Góry Karmelu osiedlili się w Bydgoszczy w końcu XIV wieku, choć dokładana data ich przybycia nie jest znana. Klasztor kontemplacyjny, zgodnie z regułą, sytuowano poza miastem. Nadaniem rady miejskiej zakonnicy otrzymali teren na północnym brzegu Brdy, położony na Przedmieściu Gdańskim, wzdłuż drogi prowadzącej z mostu do bramy miejskiej. Fundację bydgoskich karmelitów w 1401 roku zatwierdził papież Bonifacy IX w dokumencie opisującym okoliczności powstania zakonu. Z relacji wynikało, że klasztor leży poza lokacyjnym miastem, posiada własny kościół, dzwonnice, cmentarz oraz budynki mieszkalne i gospodarcze.

Kompleks klasztornych zabudowań tworzył czworoboczny plac południowym bokiem oparty o brzeg Brdy. W południowo-wschodniej części konwentu usytuowano budynki mieszkalne karmelitów. Zabudowania gospodarcze rozlokowano wzdłuż zachodniej i południowej, nadrzecznej granicy placu klasztornego. W północno-wschodniej części kompleksu zbudowano kościół, który na dzisiejszym planie miasta położony jest wzdłuż ulicy Marszałka Focha. W pobliżu kościoła stała wieża-dzwonnica, łącząca się z zabudowaniami konwentu wzniesionymi na planie podkowy otwartej na wschód. Na zapleczu, od zachodu, ulokowano zabudowania o przeznaczeniu gospodarczym: stodołę, stajnię, spichlerz, browar, rzeźnię. Na terenie obecnej Opery Nova i planowanej inwestycji znajdowały się sady i ogrody klasztorne.

Budynki mieszkalne konwentu położone były w odległości około dwunastu metrów na południe od kościoła, z którym łączyły go dwa korytarzowe ganki. Blok zabudowy mieszkalnej składał się z trzech piętrowych skrzydeł. Skrzydło północne zamykała od wschodu czterokondygnacyjna, kwadratowa wieża-dzwonnica. Według przekazu z 1816 roku zabudowania karmelitów otaczał murek parkan, ozdobiony od strony ulicy Mostowej figurami aniołków⁶. W północno-wschodnim narożniku parceli umiejscowiony był karmelitański kościół p.w. Najświętszej Maryi Panny, następnie Wniebowzięcia Najświętszej Maryi Panny.



Il. 1. Bydgoszcz, stanowisko 573. Klasztor karmelitów. Rozplanowanie zabudowań klasztornych na planie P. W. Gretha z 1797 roku

Znane widoki kościoła i plany Bydgoszczy z lat 1656–1816 pozwalają stwierdzić, że klasztorna świątynia była jednonawowa z wyodrębnionym prezbiterium. Długość budowli wynosiła około czterdzieści cztery metry, a zewnętrzna szerokość nawy nie przekraczała dziesięciu metrów. Nawę i prezbiterium wieńczyły ozdobne szczyty i dwuspadowe dachy.

Świątynia karmelitów była pierwszym kościołem zakonnym, drugim w znaczeniu rangi i trzecim pod względem starszeństwa w Bydgoszczy. Przyjmuje się, że wkrótce po założeniu konwentu kościół i zabudowania klasztorne były drewniane. Murowaną bryłę mógł otrzymać klasztor w trakcie kilku niezależnych kampanii budowlanych. W drugiej połowie XIX wieku określono istniejące jeszcze wówczas zabudowania poklasztorne i wieżę-dzwonnicę jako obiekty charakterystyczne dla architektury późnogotyckiej z końca szesnastego wieku. W 1599 roku biskup włocławski konsekrował kościół klasztorny bydgoskich karmelitów. Wskazuje to na zakończenie jakiegoś etapu prac związanych z budową, przebudową lub rozbudową świątyni. Potwierdzeniem są również znane zapisy testamentowe mieszkańców Bydgoszczy z lat osiemdziesiątych i dziewięćdziesiątych szesnastego wieku. Informują o konkretnym przeznaczeniu deklarowanych sum, np. na budowę ścian, dachu lub ogólnie – na budowę czy poprawę kościoła karmelitańskiego. Można przyjąć, że pod koniec XVI wieku klasztor, a przynajmniej kościół uzyskał postać, w jakiej przetrwał do momentu katastrofy w 1816 roku. W latach 1822–1823 w miejscu świątyni usytuowano pierwszy bydgoski teatr. W latach 1894–1895 wyburzono ostatnie budynki klasztoru i postawiono na ich miejscu kolejny teatr miejski. Pozostałością po funkcjonującym w przestrzeni miasta klasztorze jest ulica Karmelicka położona w zachodniej części historycznej karmelitańskiej własności.



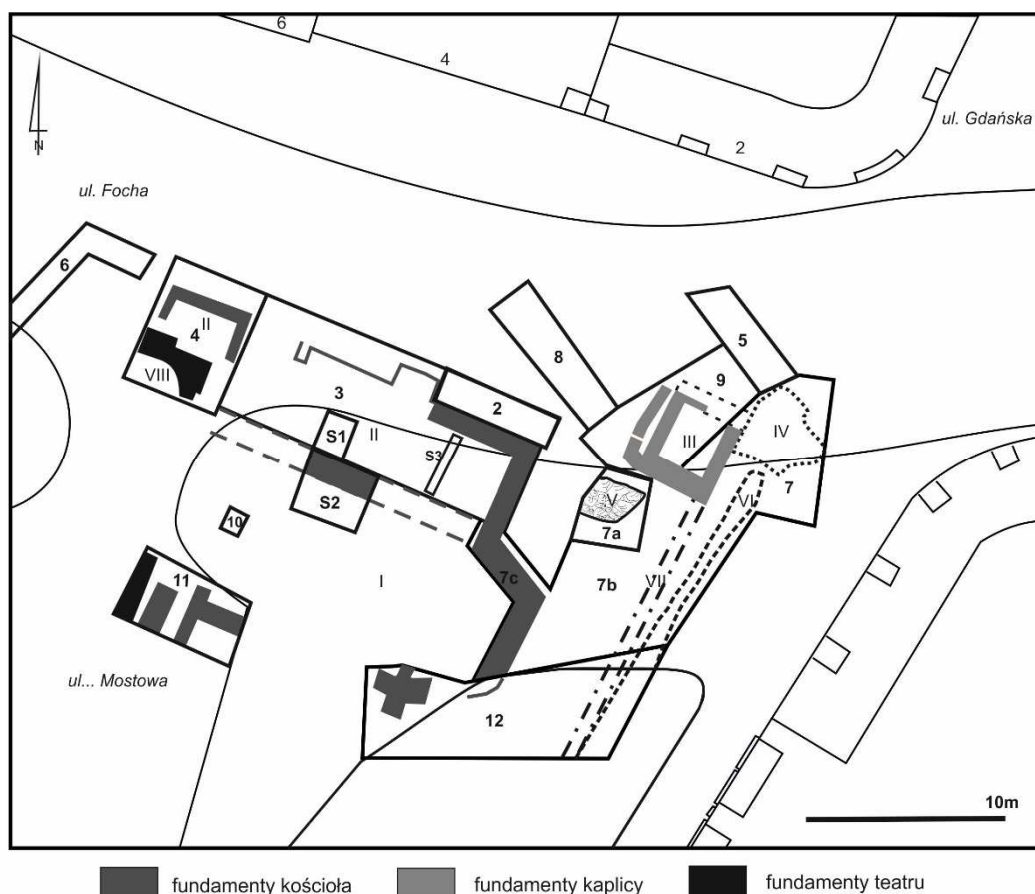
Il. 2 Bydgoszcz, stanowisko 573. Klasztor karmelitów około 1800 roku (widok od południowego-zachodu). Autor nieznany. 1802 rok. Wł. Kultur und Documentationszentrum Westpreußen, Zamek Wolbeck k. Münster

Historia badań archeologicznych na stan. 573 (klasztor karmelitów)

Badania archeologiczne na obszarze dawnego konwentu karmelitów prowadzono w trzech sezonach badawczych: 2002, 2008–2009, 2012–2013. W 2002 roku wykopaliska prowadzono w związku z planowaną lokalizacją pomnika króla Kazimierza Wielkiego, który ostatecznie stanął przy Wałach Jagiellońskich. Uzyskane wyniki potwierdziły przypuszczenia o całkowitej rozbiórce murów klasztoru wraz z częścią fundamentów. Dziedziniec gospodarczy klasztoru posiadał wewnętrzny trakt komunikacyjny szerokości dwóch metrów, łączący południowo-zachodnią część klasztoru z główną partią zabudowy konwentalnej. Odnotowano dwie fazy jego użytkowania. Relikty starszego, datowanego na szesnasty wiek, zarejestrowano jako luźno ułożone gałęzie i dranice, z wykorzystaniem gruzu ceglano i całych cegieł dla stabilizacji podłoża. Młodszy chodnik o analogicznym przebiegu wykonano z drobnych, niekiedy intencjonalnie potłuczonych kamieni, osadzonych w piaszczystej podsypce i ograniczonych obustronnie krawężnikami wykonanymi z polnych kamieni o większych rozmiarach.

Następną okazję do wglądu w karmelitańskie dziedzictwo stworzyły badania ratownicze związane z inwestycją komunalną. W 2008 roku przystąpiono do remontu ulicy Marszałka F. Focha. Wykopaliska skoncentrowały się pomiędzy północnym krańcem ulicy Mostowej a skrzyżowaniem ulic Gdańskiej, Jagiellońskiej i Marszałka Focha. W wykopach natrafiono na pozostałości fundamentów kościoła, o którym było wiadomo, że stał na placu Teatralnym, lecz bez sprecyzowanego miejsca. Pod nawierzchnią ulicy na głębokości nie przekraczającej jednego metra natrafiono na główny mur kościoła Najświętszej Maryi Panny oraz pozostałości kaplic. W rezultacie wykonanych badań archeologicznych można założyć, że odsłonięte pozostałości prezbiterium i północnego magistralnego muru świątyni pochodzą z końca XVI wieku. Chronologicznie młodsze są relikty kaplic, dostawione do północnej ściany kościoła w

XVII–XVIII wieku. Wykopaliska potwierdziły, że klasztor od północy i wschodu otaczało murowane ogrodzenie o szerokości sześćdziesięciu centymetrów, posadowione na kamiennoceglany fundament arkadowym. Badany archeologicznie odcinek klasztornego ogrodzenia wyznaczał własność karmelickiego obszaru i strefy sacrum. Wydaje się, iż budowa kościoła i otaczającego klasztor od północy i wschodu murowanego ogrodzenia zbiegła się w czasie z powstaniem murowanej Bramy Gdańskiej, wzmiankowanej po raz pierwszy w źródłach pisanych w 1584 roku. Zadokumentowano także relikty murowanego podpiwniczonego budynku, przylegającego bezpośrednio od zachodu do miejskiej bramy, któremu z uwagi na lokalizację w obrębie nekropolii można przypisać funkcję kaplicy cmentarnej.



Il. 3. Bydgoszcz, stanowisko 573, ul. Marszałka Focha. Plan wykopów na terenie klasztoru karmelitów; 2-12 numery wykopów, S1-S3 numery sondaży, I – kociół NMP, II – kaplice przykościelne, III – kaplica na cmentarzu, IV – relikty fundamentowania zachodniej wieży Bramy Gdańskiej, V – relikty kamiennego fundamentu dzwonnicy, VI – relikty brukowanej drogi, VII – ogrodzenie klasztoru, VIII – pozostałości trzeciego budynku teatru. Rys. Anna Siwiak

O duchowej posłudze karmelitów na rzecz bydgoszczan świadczy cmentarz funkcjonujący przy świątyni. Badano fragment nekropolii znajdujący się wokół prezbiterium i po północnej stronie kościoła. Zadokumentowano ponad sześćset grobów szkieletowych mieszkańców staropolskiej Bydgoszczy. Zastany układ szkieletów i ich wzajemne nawarstwianie się świadczą o intensywnym użytkowaniu nekropolii. Ograniczony przestrzennie obszar przykościelnego cmentarza i jego kilkusetletnie użytkowanie spowodowało, że zmarłych chowano w „warstwach” dochodzących do dwunastu poziomów grobów. Proces ten wymusił wkopywanie grobów jeden w drugi, powodując w wielu

przypadkach ich naruszenie. Zmarłych chowano przeważnie bez trumien i wyposażenia. Jedynie w pojedynczych grobach dziecięcych zachowały się ich czytelne zarysy. Ciała zmarłych owijano przypuszczalnie w płótno. Wzorzec stanowił grób Chrystusa, według którego chrześcijanin powinien być pochowany w całości. Zmarłych chowano, poza kilkoma odnotowanymi przykładami, w stałym układzie z głową zwróconą na zachód. Układ grobów zgodnie z przebiegiem osi kościoła tłumaczony jest jako praktyczny przejaw wiary. Dzięki temu zabiegowi głowa zmarłego, przynajmniej pochowanego we wnętrzu świątyni, zwrócona była w kierunku ołtarza. Rytuał pogrzebowy odbywał się według ściśle określonego kanonu. Cechy rytu pogrzebowego zostały zapisane w dziele Wilhelmsa Durandusa z XIII wieku. Autor postulował, aby zmarłego chować z nogami skierowanymi ku wschodowi, „ku drodze ku wieczności”. W zorientowaniu twarzy zmarłego widziano symbol Zmartwychwstałego Chrystusa. W tym celu stosowano na badanym cmentarzu zabiegi symboliczne, stabilizując czaszkę zmarłego poprzez obstawienie jej cegłami, płytkami posadzkowymi lub niewielkimi kamieniami. Chowający zapewniali w ten sposób zmarłemu „niezakłócone” oczekiwanie na zmartwychwstanie. Z uwagi na stan zachowania poszczególnych szkieletów nie we wszystkich przypadkach czytelny jest układ rąk zmarłych. Zmarli zostali pochowani z rękami ułożonymi bądź skrzyżowanymi na linii pasa i miednicy, bądź też z ułożonymi lub skrzyżowanymi kośćmi rąk na klatce piersiowej. Cechą wyróżniającą cmentarz bydgoskich karmelitów są monety stanowiące depozyty grobowe, czyli tzw. obole zmarłych. Były to przeważnie drobne pieniądze, wkładane najczęściej w usta zmarłych, będące świadectwem dawnych wierzeń pogańskich, mających swe korzenie w świecie starożytnym. Na podstawie dotychczasowych ustaleń funkcjonowanie badanej partii historycznego przykościelnego cmentarza można zamknąć w ramach czasowych piętnastego – drugiej połowy osiemnastego wieku. Podjęte szczątki poddane zostały szczegółowym badaniom antropologicznym. Stwierdzono zmiany patologiczne kości, które informują, jakie choroby trapiły dawnych bydgoszczan. W badanej serii przeważały stany chorobowe narządu żucia: próchnica, stany zapalne zębodołów, przetoki; a także zmiany degeneracyjne i artretyczne większości kości szkieletu postkranialnego i kręgów: osteofity, zmiany przeciążeniowe, ślady po guzkach Schmorla, osteochondroza oraz dysplazje stawów biodrowych. Stwierdzono jeden przypadek osteomyelitis, czyli choroby zakaźnej zapalenia kości i szpiku. Odnotowano również przypadek kiły wenerycznej oraz trzy przypadki kiły wrodzonej u dzieci. Z najwcześniejszą fazą funkcjonowania klasztoru łączy się kamienny fundament o rzucie kwadratu odkryty w północno- -wschodniej części karmelitańskiej działki, w bezpośrednim sąsiedztwie kościoła. Zachowany w postaci pięciu warstw rzędowo układanych bez zaprawy kamieni narzutowych. Zinterpretowany został jako relikwiarz średniowiecznej dzwonnicy, wzmiankowanej w 1401 roku, związanej z pierwszym, drewnianym kościołem. Przy prezbiterium odkryto także pochówki z przedmurowanej fazy kościoła, o czym świadczy występowanie szkieletów bez czaszek, które zapewne usunięto podczas wznoszenia murowanej świątyni.

Ostatnie rozpoznanie archeologiczne zespołu klasztornego karmelitów przeprowadzono w latach 2012–2013. Badania ratownicze spowodowane były inwestycją Miejskich Wodociągów i Kanalizacji w Bydgoszczy związanej z budową kanalizacji deszczowej wraz z separatorem zanieczyszczeń położonych w ulicy Mostowej. Z uwagi na znaczne współczesne przekształcenia ulicy nawarstwienia archeologiczne zalegały pod nasypami kilkumetrowej miąższości. Prace zgrupowały się we wschodniej i południowej części karmelickiej działki. Wykopy zlokalizowane były pomiędzy mieszkalnymi i gospodarczymi zabudowaniami klasztornymi. Szczątkowo zachowane utwardzenie nawierzchni w postaci bruku stwierdzono w rejonie budynków gospodarczych. W strefie budynków mieszkalnych na głębokości około sześciu metrów odkopano pale dębowe. Słupy stanowiły fundament podwalin ścian nośnych budynku wzniesionego najprawdopodobniej w konstrukcji szkieletowej. Konstrukcja szkieletowa była powszechnie stosowana w budownictwie późnośredniowiecznej Bydgoszczy.

Cechą wyróżniającą bydgoską odmianę jest zastosowanie pionowo wkopanych w ziemię słupów, stanowiących jednocześnie fundament i elementy konstrukcyjne ścian. Pale wydobyto i pobrano z nich próbki do badań dendrochronologicznych. Na podstawie przyrostów słoju drewna ustalono datę roczną ścięcia drzewa na rok 1404. Byłby to najstarszy pewnie datowany element zabudowy mieszkalnej karmelitów. Z późniejszą, murowaną fazą zabudowy łączą się pozostałości innego fundamentu, w konstrukcji którego użyto gładów i cegieł, a całość dodatkowo wzmocniono palowaniem. Lokalizacja karmelickiej działki przy brzegu rzeki wymuszała zastosowanie solidnego fundamentowania wznoszonych obiektów na poziomie wody gruntowej, dla stabilnego posadowienia budynków. Zachowanie jedynie resztek fundamentów potwierdza całkowitą rozbórkę zabudowań klasztornych.

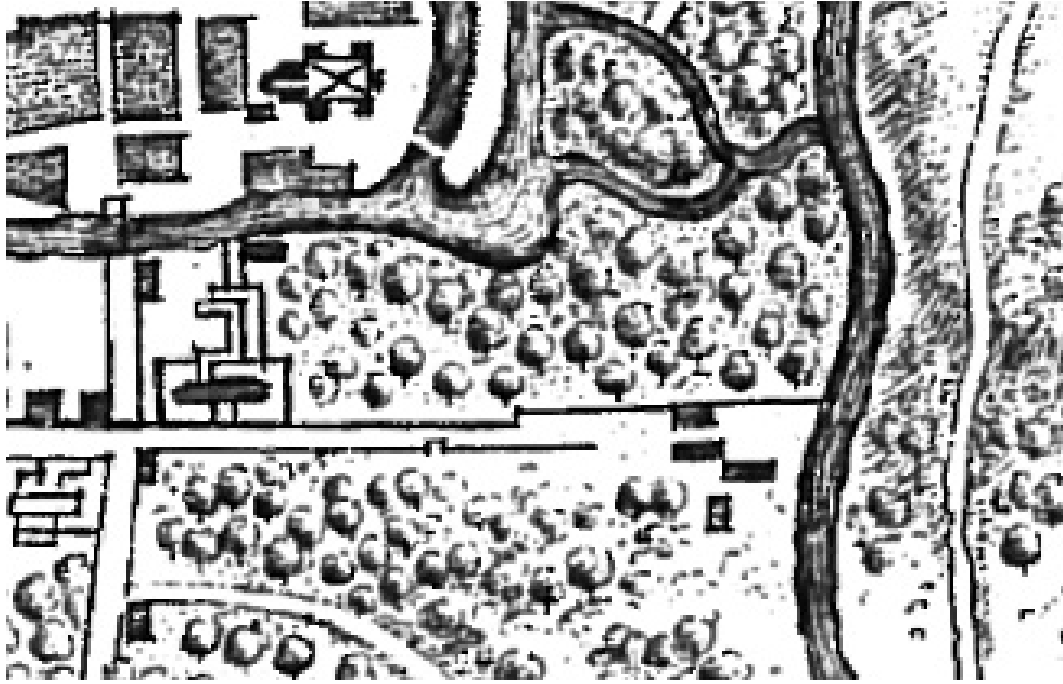
Po wykonanych w latach 1894–1895 i w 1945 roku zmianach przestrzennych, kiedy wyburzono ostatnie budynki klasztoru i usytuowany w miejscu dawnego zakonu trzeci już budynek teatru miejskiego, pod obecną powierzchnią placu Teatralnego znalazła się znaczna część historycznego obszaru karmelickiego konwentu. Ze wschodnią i środkową partią kościoła Mariackiego, skrzydłem północnym i wschodnią częścią południowego skrzydła klasztoru. Pod chodnikiem i jezdnią poszerzanej w XIX i XX wieku ulicy Mostowej i Marszałka Focha zalega z kolei północna i wschodnia krawędź dawnej świątyni, wraz z otaczającym ją przykościelnym cmentarzem.

Kwerenda archiwalna

Kwerendzie poddano obszar zamknięty pomiędzy ulicą Karmelicką – Brdą- historyczną ulicą Magazynową – Marszałka F. Focha. Analiza historycznych planów, dokumentacji budowlanych wskazuje, że na obszarze planowanej inwestycji w okresie staropolskim, nie znajdowały się zabudowania mieszkalne i gospodarcze. Nieistniejącą obecnie zabudowę na rozpatrywanym obszarze inwestycyjnym z lat 70. XVIII, XIX i XX wieku ostatecznie zniesiono w 1998 roku. Znajdowały się na nim murowane obiekty wojskowe (spichlerz, magazyn, piekarnia, odwach) i towarzysząca im parterowa zabudowa techniczno-gospodarcza. W niniejszym opisie poszerzono zasięg analizy historycznej zabudowy, nieznacznie wykraczający poza zabudowywany obecnie obszar, przyjmując jako naturalne granice źródłowego rozpoznania obszar pomiędzy ulicą Karmelicką i nie istniejącą obecnie ulicą Magazynową (o przebiegu przez „środek” obecnej Opery Nova).

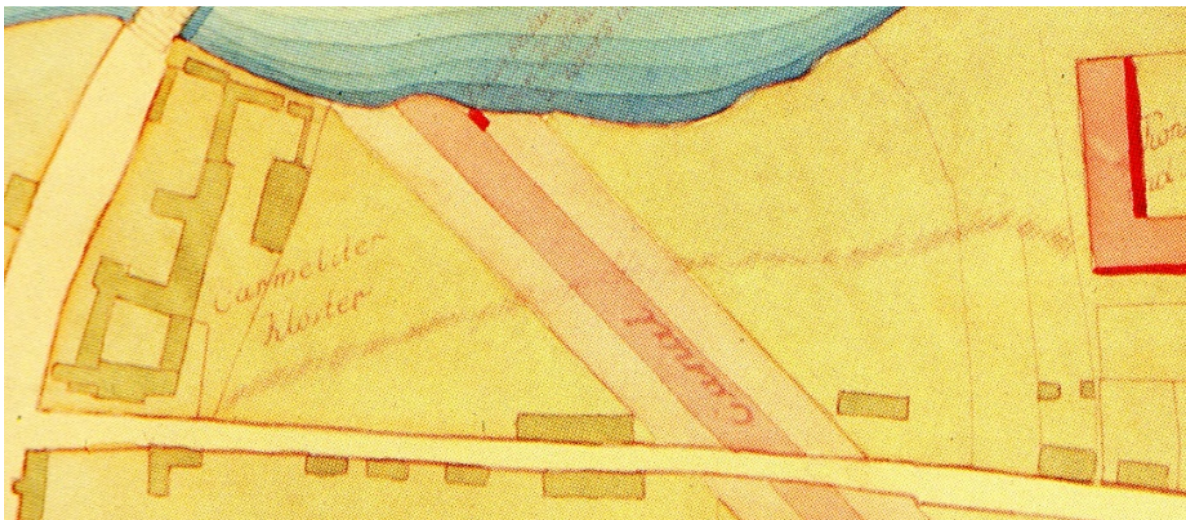
Najstarszy poglądowy plan Bydgoszczy E. Dahlberga z 1657 roku ukazuje miejsce planowanych badań archeologicznych jako niezabudowane tereny zielone położone na zachód od zabudowań konwentualnych. Wykorzystywane zapewne gospodarczo przez zakonników, w sposób osobisty lub poprzez dzierżawę. Pierwszy murowany obiekt na analizowanym fragmencie stanowiska 573 pojawił się w północno-zachodnim narożniku badanego historycznego kwartału na planie A. W. Dorsteina z około 1774 roku, przy wylocie historycznej ulicy Magazynowej w Marszałka F. Focha [Grochowski, Plan nr 3/12]. Jest to obszar wykraczający poza ramy planowanej inwestycji.

Nowe obiekty budowlane pojawiają się na planie Steermanna z 1789 roku [Atlas nr 7]. Dwa stanowią zaplecze oficynowo-gospodarcze wspomnianego wyżej budynku z skrzyżowania Magazynowej z Marszałka F. Focha. Pośrodku kwartału (późniejszy obszar zajmowany przez piekarnię garnizonową), który przeznaczono na rozbudowę Opery, plan ukazuje murowany budynek powstały na potrzeby projektowanej we wschodniej części inwestycyjnego kwartału służy miejskiej i związanego z nią kanału żeglugowego. Natomiast



Il. 4. Bydgoszcz, stanowisko 573. Obszar badań na fragmencie planu E. Dahlberga z 1657 roku

w przybliżeniu w narożniku obecnej ulicy Marszałka F. Focha i Karmelickiej pojawił się długi prostokątny murowany budynek opisany na późniejszym planie Schmundlickiego (?) z 1797 roku jako *Hospital Karmeliter Closter* [Grochowski, Plan 10/12]. Na zapleczu szpitala zakonnego, od południowego-wschodu, wzniesiono murowany budynek towarzyszący o nieznanym przeznaczeniu [Atlas nr 8].



Il. 5. Bydgoszcz, stanowisko 573. Obszar badań na fragmencie planu Steermanna z 1789 roku

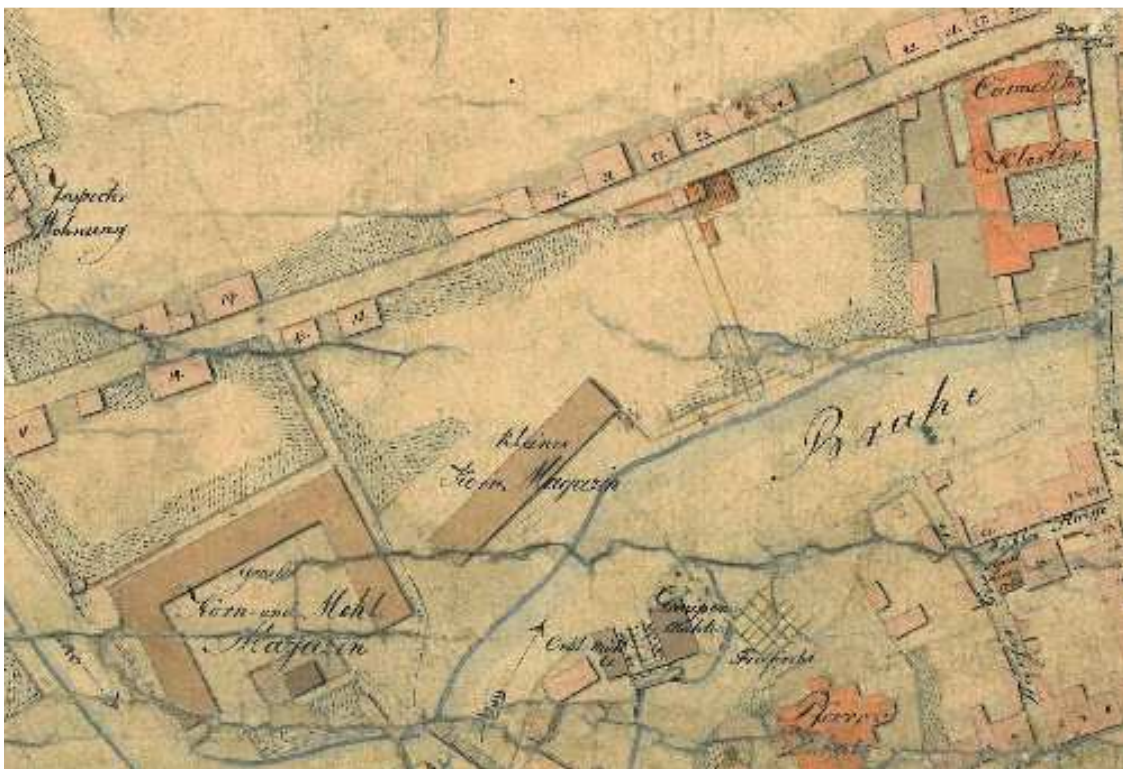
Istotne zmiany w przestrzeni pomiędzy wspomnianymi ulicami, choć pozostającej poza strefą planowanych działań inwestycyjnych, obserwujemy na planie Lindnera z 1800 roku [Atlas nr 8]. W północno-zachodniej części rozpatrywanego obszaru, obok istniejącego już murowanego obiektu frontowego (względem ulicy Marszałka F. Focha), wzniesiono kolejny murowany frontowy budynek mieszkalny. Towarzysząca mu tylna zabudowa gospodarczo-oficynowa, powstaje do 1803 roku (oficynowy budynek mieszkalny i gospodarczy) [Grochowski, Plan 13/12]. W południowej części badanego obszaru, wzdłuż linii Brdy

posadowiono spichlerz zbożowy, od wschodu którego plan Lindnera ukazuje fragment kanału śluzowego planowanej nowej śluzy miejskiej z lat 1789-1790 (wlot w świetle obecnej ulicy Karmelickiej).



Il. 6. Bydgoszcz, stanowisko 573. Obszar badań na fragmencie planu z Lindnera z 1800 roku

Niewielkie zmiany w zabudowie obserwujemy na planie B.C. Neumanna [Atlas nr 9].

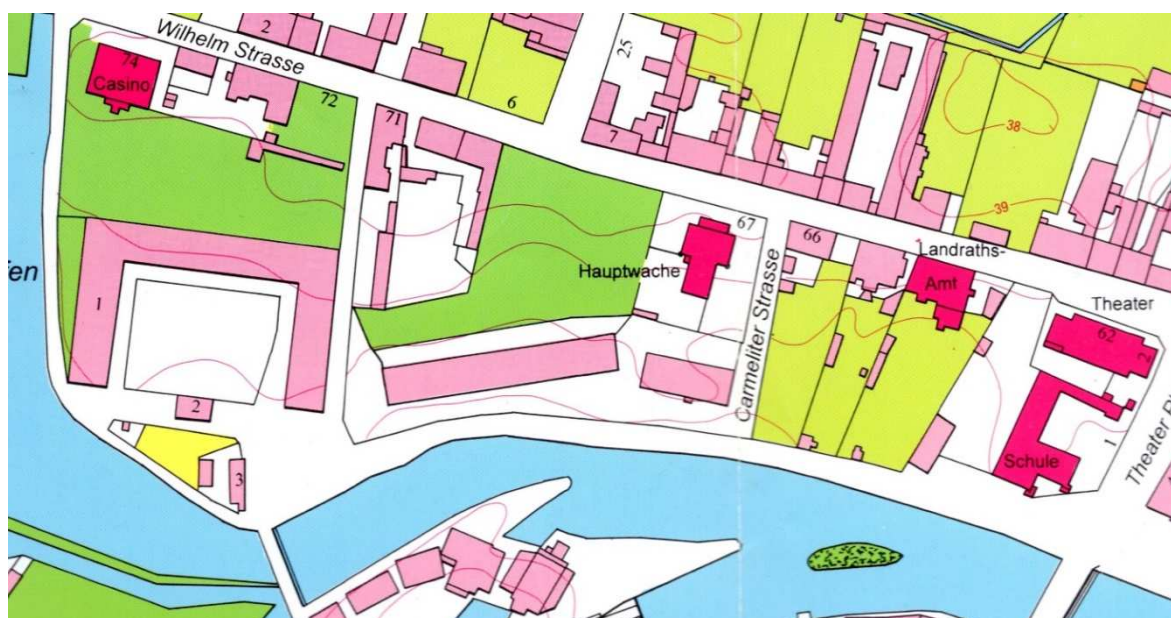


Il. 7. Bydgoszcz, stanowisko 573. Obszar badań na fragmencie planu B.C. Neumanna z 1816 roku

Zniesiono zabudowę tylną szpitala zakonnego i w większości budynków murowanych usytuowanych frontami do ulicy Marszałka F. Focha (poza strefą planowanych badań

archeologicznych). Nad brzegiem Brdy pojawia się od wschodu (w łączności z Karmelicką) uliczka zwana na późniejszych planach Przy Magazynach (*An den Magazinen*). Do 1834 roku wyburzono budynek dawnego szpitala zakonnego, na co wskazuje plan Breithera z 1834 roku [Atlas nr 11]. Do 1854 roku w południowo-wschodniej części badanego obszaru, w linii istniejącego już spichlerza zbożowego, zrealizowano budowę murowanego magazynu wojskowego [Grochowski, Plan 17/12].

Do 1875 roku zmodernizowano, przebudowano lub zniesiono dotychczasowe obiekty zlokalizowane w narożniku kwartału (Magazynowa/Marszałka F. Focha). Po przebudowie znacząco poszerzono i powiększono ich zaplecza oficynowe (oficyny mieszkalne i stajnie). Najistotniejsza zmiana w tym okresie zachodzi w części północno-wschodniej planowanej inwestycji. Powstaje wówczas, zniesiony w 1998 roku, odwach garnizonowy wraz z budynkami towarzyszącymi [Atlas nr 1]. Do 1892 roku zabudowano, dotychczas pozostającą „wolną” centralną część rozpatrywanego kwartału. Pod historycznym adresem Wilhelm Strasse 73 (Marszałka F. Focha 3) powstaje piekarnia wojskowa z zapleczem w postaci obiektów techniczno-gospodarczych, ogrodzona od północy i wschodu murowanym parkanem [Grochowski, Plan 32/12].



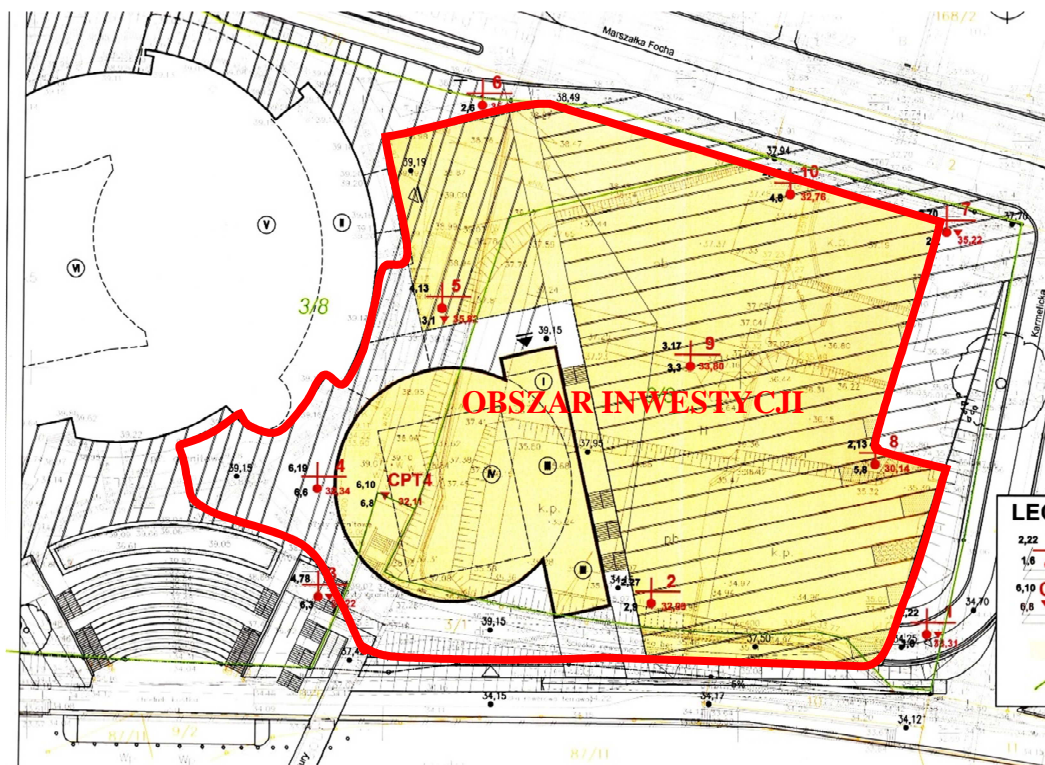
Il. 8. Bydgoszcz, stanowisko 573. Obszar badań na fragmencie planu z około 1875 roku

Wyjątkowo licznie zachowały się plany z przełomu XIX i XX wieku dotyczące narożnika północno-zachodniego kwartału, nieobjętego planowanymi działaniami inwestycyjnymi (częściowo zabudowanego współcześnie budynkiem Opery Nova). Kilkanaście szkiców i planów z lat 1881-1909 szczegółowo pokazuje zmiany zachodzące na historycznych parcelach przy Wilhelm Strasse 74-75 [Grochowski, Plan 25-29, 31, 35, 42, 44, 46-46, 49/12].

W zasadniczym zrębie zabudowa omawianego kwartału przetrwała do 1945 roku. Ostatni budynek wyburzono w 1998 roku. Współcześnie obszar planowanej inwestycji pozostaje nie zabudowany. Wykorzystywany jest jako parking i komunikacyjne ciągi piesze. Rozmieszczenie nieistniejących budynków historycznych na współczesnym planie miasta przedstawiono na ilustracji 10.

Program badań archeologicznych

Obszar objęty opracowaniem zlokalizowany jest w centrum Bydgoszczy, na historycznym Przedmieściu Gdańskim, położonym na północnym obrzeżu średniowiecznego lokacyjnego miasta. Teren badań graniczy od północy z ulicą Marszałka F. Focha, od wschodu z ulicą Karmelicką, od południa z Nabrzeżem im. Narutowicza i Brdą, a od zachodu z budynkiem Opery Nova.



Il. 9. Bydgoszcz, stanowisko 573. Zakres przestrzenny planowanej inwestycji wraz z lokalizacją badań geologicznych. Wg Andrzejewski, Załącznik 1.8.

Pod względem morfologicznym obszar zaplanowanych badań położony jest w obrębie makroregionu Pradolina Toruńsko-Eberswaldzka w jednostce Kotlina Toruńska. Teren planowanej inwestycji usytuowany jest na niskiej zalewowej lewej terasie Brdy w odległości kilkunastu metrów od rzeki. Powierzchnia terenu terasy jest nachylona w kierunku południowym. Rzędne terenu inwestycyjnego wynoszą 34,0-39,5m n.p.m.

Wykonane na zlecenie Zamawiającego badania podłoża gruntowego do projektu rozpoznano przy pomocy badań geologicznych do głębokości 20,0m p.p.t. Badania geologiczne wskazują na zaleganie pod współczesną powierzchnią nawarstwień antropogenicznych o grubości od 0,9 do 6,8metra, które w całości podlegają eksploracji w trakcie archeologicznych badań wykopaliskowych wyprzedzających prace budowlane. Utwory holoceniowe według badań geologicznych to głównie nasypy niekontrolowane zbudowane przeważnie z piasków średnich z dodatkiem gruntu próchniczego, piasku gliniastego, iłu oraz znacznego udziału gruzu ceglanego, gruzu betonowego, kamieni i żużlu. Grubość nasypów niekontrolowanych może być większa w miejscach zasypek instalacji podziemnych oraz w rejonie rozebranych obiektów historycznych. W południowej części terenu planowanej inwestycji, w rejonie rzeki Brdy bezpośrednio pod nasypami niekontrolowanymi zalega warstwa gruntów organicznych akumulacji bagiennej reprezentowanych przez namuły.

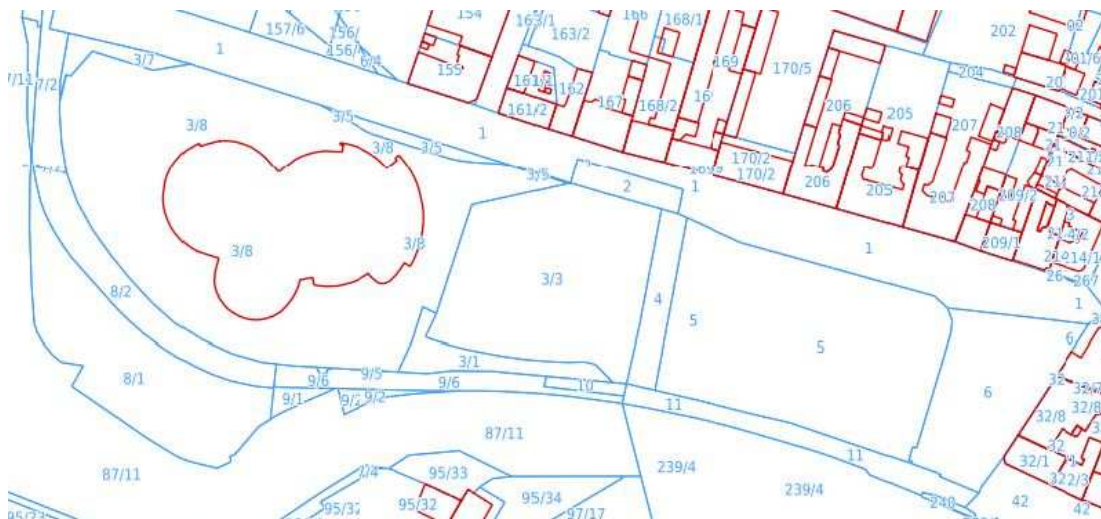
W skład inwestycji wchodzi dwa obiekty budowlane, które mogą być realizowane w dwóch niezależnych etapach:

- IV krąg Opery, który funkcjonalnie i użytkowo połączony jest z obiektem głównym (istniejącym). Projektowana jest budowa 3-4 kondygnacji naziemnych o wymiarach około 36x36metra. Poziom 0,00 przyjęto na rzędnej 43,90m n.p.m. Dwie kondygnacje podziemne płytę denną będą miały posadowioną na poziomie około 30,25m n.p.m.
- drugi etap to dwupoziomowy garaż podziemny z placem miejskim w jego górnej części (posadowienie płyty dennej około 30,30-30,50m n.p.m.).



II. 10. Bydgoszcz, stanowisko 573. Obszar planowanych badań z naniesioną na współczesny plan historyczną zabudową z XIX-XX wieku. Wg Grochowski, Plan 65/12 (nr 136 magazyn, nr 137-140 odwach z zabudowaniami, nr 142 spichlerz, nr 143-146, 200 piekarnia z infrastrukturą)

Projektowana inwestycja w zasadniczym trzonie zostanie zrealizowana w obrębie działki nr 3/3i 3/8 w obrębie geodezyjnym 0109. Należą one do Inwestora (Opera Nova) oraz na działce 3/1 należącej do miasta Bydgoszcz. Obecnie działka nr 3/3 użytkowana jest jako parking samochodowy, o nawierzchni z trylinki, kostki i płyt betonowych. W przeszłości na jego miejscu znajdowały się obiekty wojskowe: piekarnia, odwach, magazyny i zabudowa gospodarcza. Na terenie działki 3/8 znajduje się budynek Opery Nova złożony z trzech kręgów. Nawierzchnie stanowią płytki betonowe i granitowe.



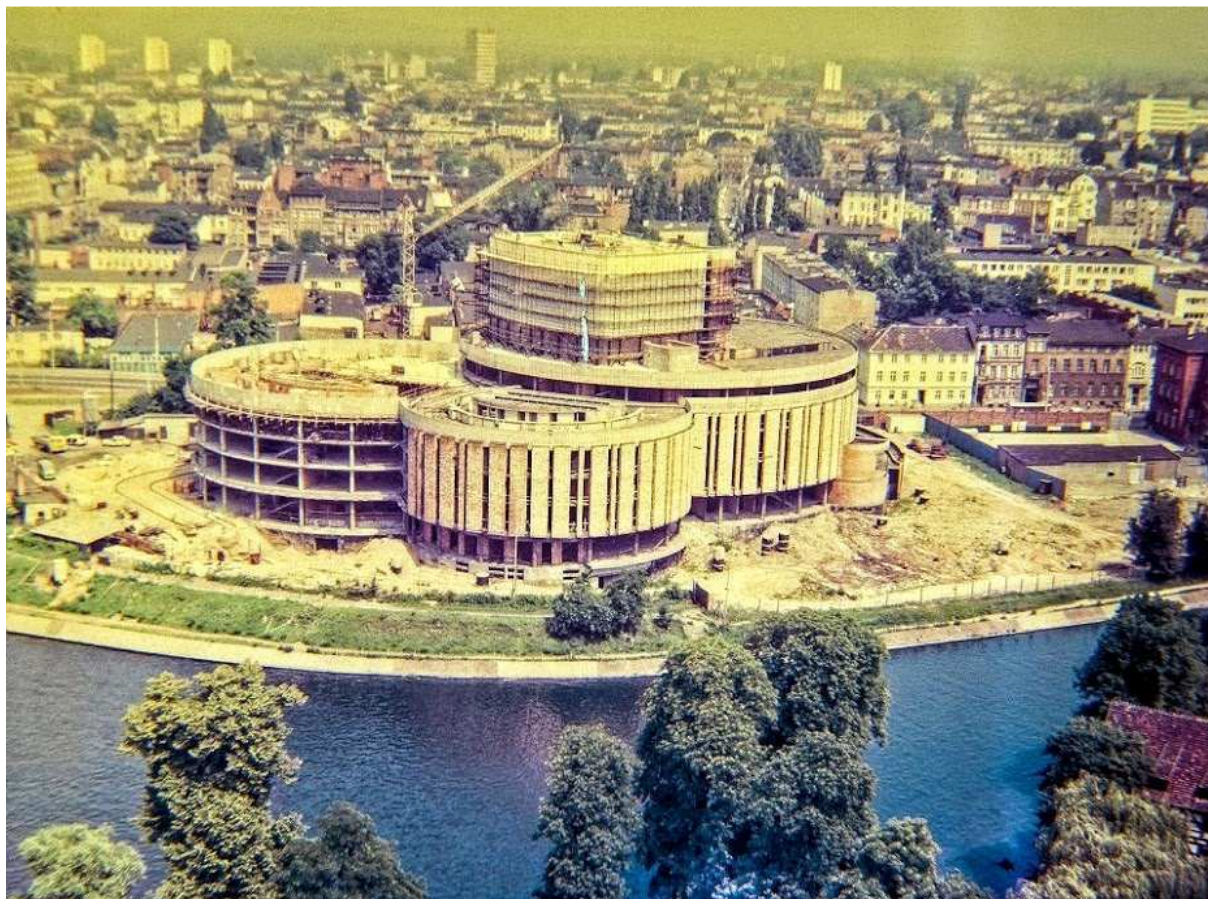
Il. 11. Bydgoszcz, stanowisko 573. Współczesny podział geodezyjny

Na planowanych do realizacji inwestycji działkach występują znaczne deniwelacje terenu. Na Nabrzeżu Narutowicza rzędne wahają się w przedziale 34,0-34,2m n.p.m. Obszar przeznaczony do zabudowy podnosi się łagodną skarpą do poziomu 35,0-35,5m n.p.m. w południowej strefie parkingu i 38,5-39,0m n.p.m. przy naziomie amfiteatru. Wzdłuż ulicy Marszałka F. Focha powierzchnia gruntu oscyluje w granicach rzędnych 37,5-38,5m n.p.m. Zwierciadło wód gruntowych stabilizuje się na głębokości 2,13-6,19m p.p.t. (w zakresie rzędnych 32,69-34,71m n.p.m.). Powierzchnia przewidywanych badań – 60 arów.

Na terenie zajmowanym przez obiekty Opery Nova i planowanej inwestycji nie były dotychczas prowadzone badania i obserwacje archeologiczne. Położenie terenu badań w znacznej odległości od zabudowań karmelickich i na skraju historycznego Przedmieścia Gdańskiego, jak i przeprowadzona kwerenda, wskazują na użytkowanie rozpatrywanego obszaru w XIV-XVIII wieku w charakterze ogrodów i pól uprawnych. Sąsiedztwo rzeki, nie wyklucza wystąpienia śladów osadnictwa ludności kultur pradziejowych. Badaniom podlega obszar zabudowywany do głębokości projektowanej inwestycji.

Wykopaliska archeologiczne należy rozpocząć od założenia na całej powierzchni planowanych badań archeologicznych siatki arowej w nawiązaniu do państwowej osnowy geodezyjnej. W ramach arów należy wytyczyć wykopy badawcze, eksplorowane ręcznie, zgodnie z obowiązującymi zasadami, z dopuszczeniem eksploracji mechanicznej w strefach stwierdzonych współczesnych gruzowisk. Kolejność eksplorowanych wykopów będzie uzgadniana z Wykonawcą robót budowlanych. W badanych jednostkach badawczych wpisanych w siatkę arową po wyeksplorowaniu współczesnych nawarstwień porozbiórkowych i wyrównawczych, należy przystąpić do oczyszczenia i zinwentaryzowania reliktyw architektury murowanej. Na bieżąco należy prowadzić dokumentację opisową, rysunkową i fotograficzną powierzchni poziomych i pionowych eksplorowanych przestrzeni badawczych oraz pozostałych elementów osadniczych. Za pomocą wykopów sondażowych określić zawartość przestrzeni między fundamentowych. W przypadku stwierdzenia obecności zagruzowanych piwnic, dopuszcza się możliwość ich mechanicznego odgruzowania, do stropów zachowanych posadzek piwnicznych. Po zadokumentowaniu piwnicznych ścian i posadzek, należy wykonać wykopy sondażowe, celem stwierdzenia, czy pod fundamentami nie zalegają nienaruszone historyczne warstwy kulturowe. Niestwierdzenie w wykopach sondażowych pomiędzy murami, piwnic, będzie skutkowało eksploracją i dokumentacją przestrzeni między fundamentowych zgodnie z zasadami metodyki badań archeologicznych. Przestrzeń niezabudowana, po zadokumentowaniu historycznych nawierzchni i ich demontażu, również będzie eksplorowana do calca zgodnie z obowiązującymi zasadami. Po ustaleniu

przebiegu podziemnych instalacji, dopuszcza się mechaniczne usunięcie zasypek podziemnej infrastruktury. Nazewnictwo i numerację jednostek badawczych w ramach założonej siatki arowej należy dowieść do wcześniejszych badań prowadzonych na stan. 573.



Il. 12. Bydgoszcz, stanowisko 573. Opera Nova w budowie. Fot. Marek Chełminiak

Wybrana bibliografia

Źródła

AmB – Akta miasta Bydgoszczy w Archiwum Państwowym w Bydgoszczy

WiMBP – Wojewódzka i Miejska Biblioteka Publiczna w Bydgoszczy, Zbiory Specjalne

Literatura

Alabrudzińska E.

1990 *Z dziejów karmelitów bydgoskich*, Kronika Bydgoska, R. X, s. 169-175.

Andrzejewski W.

2019 *Dokumentacja geotechniczno-inżynierska do projektu rozbudowy Opery Nova przy ulicy Marszałka Focha w Bydgoszczy*, Bydgoszcz, maszynopis.

Atlas

1997 *Atlas historyczny miast polskich*, red. A. Czachorowski, t. 2: Kujawy, z. 1: Bydgoszcz, oprac. Hist. E. Okoń, J. Mandecki, oprac. kartograf. Z. Kozieł.

Bydgoszcz

2002 *Bydgoszcz. Studium Historyczno-Konserwatorskie. Stare Miasto*, cz. 5, T. V. *Aneks. Wypisy archiwalne*, kwerenda archiwalna L. Łbik, Bydgoszcz (maszynopis, Miejski Konserwator Zabytków w Bydgoszczy).

Dygaszewicz E., Siwiak W.

2005 *Karmelici Bydgoscy*, Kalendarz Bydgoski, R. XXXVIII, s. 249-252.

Grochowski R.

2012 *Kwerenda kartograficzna i ikonograficzna dla obszaru Placu teatralnego w Bydgoszczy, między ulicami Mostową, Focha, a brzegami Brdy*, Bydgoszcz (maszynopis, Wojewódzki Urząd Ochrony Zabytków w Toruniu, Delegatura Bydgoszcz).

Guldon Z.

1991 *Rozwój urbanistyczny i przemiany ludnościowe w latach 1446-1772*, [w:] *Historia Bydgoszczy* t. 1, pod red. M. Biskupa, Warszawa-Poznań.

Koczorski T.

2010 *Badania pilotażowe serii szkieletowej z XV-XVIII w. przy ulicy Focha w Bydgoszczy (stanowisko 573)*, Bydgoszcz (maszynopis, Wojewódzki Urząd Ochrony Zabytków w Toruniu, Delegatura Bydgoszcz).

Maciejewski J., Zyglewski Z.

1997 *W sprawie początków klasztoru karmelitów w Bydgoszczy*, *Nasza Przeszłość* t. 87, s.

375-380.

Malewski Z.

1935 *Księga testamentów obywateli bydgoskich*, Przegląd Bydgoski, R. III, z. 1-2, s. 41-79.

Mincer F.

1991 *Kultura, nauka i szkolnictwo w latach 1446-1772*, [w:] *Historia Bydgoszczy* t. 1, pod red. M. Biskupa, Warszawa-Poznań, s. 258-325.

1992 *Historia Bydgoszczy do roku 1806*, Zielona Góra.

Olszewska M.

2011 *Płytki posadzkowe z kościoła karmelitów w Bydgoszczy*, Bydgoszcz, (maszynopis, Wojewódzki Urząd Ochrony Zabytków w Toruniu, Delegatura Bydgoszcz).

Siwiak A., Siwiak W.

2008 *Dokumentacja z prac archeologicznych na Placu Teatralnym w Bydgoszczy. Wykop 1/2008 (stanowisko 573)*, Bydgoszcz (maszynopis, Wojewódzki Urząd Ochrony Zabytków w Toruniu, Delegatura Bydgoszcz).

Siwiak W.

2009 *Nowożytnie szkła z Przedmieścia Gdańskiego w Bydgoszczy*, Kronika Bydgoska, R. XXX, s. 235-258.

2009a *Sprawozdanie z prac archeologicznych wykonanych w trakcie modernizacji ulicy Focha w Bydgoszczy w 2008 i 2009 roku (Brama Gdańska, kościół NMP zakonu karmelitów wraz z przykościelnym cmentarzem, historyczna oś komunikacyjna Przedmieścia Gdańskiego)*, Bydgoskie Wiadomości Numizmatyczne, nr 41, s. 17-24.