



WOJEWÓDZTWO
KUJAWSKO-POMORSKIE

Unia Europejska
Europejski Fundusz
Rozwoju Regionalnego



Załącznik nr 1 do SIWZ

PRZEDMIOT ZAMÓWIENIA

Zatwierdzam

Dyrektor Opery Nova w Bydgoszczy

PROGRAM FUNKCJONALNO-UŻYTKOWY

**TEMAT: REMONT PODŁÓG SCENY, KIESZENI SCENICZNYCH,
ZASCENIA I MAGAZYNU DEKORACJI WYSOKICH OPERY
NOVA**

ADRES: Bydgoszcz ul Focha 5

GRUPA ROBÓT: 454

KLASA ROBÓT: 4545

KATEGORIA ROBÓT: 45453

**ZAMAWIAJĄCY: Opera Nova w Bydgoszczy
85-070 Bydgoszcz ul. Focha 5**

AUTOR OPRACOWANIA: Jarosław Jeziorski

Wojciech Bartczak

SPIS ZAWARTOŚCI:

Część opisowa

- 1. Opis ogólny przedmiotu zamówienia** str. 3 ÷ 8
- 2. Opis wymagań zamawiającego w stosunku do przedmiotu zamówienia** str. 8 ÷ 10

Część informacyjna str. 10 ÷ 11



CZĘŚĆ OPISOWA

I. OPIS OGÓLNY PRZEDMIOTU ZAMÓWIENIA

Podłoga.

Podłogi sceny, kieszeni scenicznych, zascenia i magazynu dekoracji wysokich w ciągu ponad dwudziestu lat eksploatacji uległy znacznemu zniszczeniu i korozji. Nie spełniają one już wymagań określonych w Rozporządzeniu Ministra Kultury i Dziedzictwa Narodowego z dnia 15 września 2010 r. w sprawie bezpieczeństwa i higieny pracy przy organizacji i realizacji widowisk. (Dz. U. 10.184.1240). Według tych wymagań odstęp między deskami sceny nie mogą być większe niż 5 mm, a podłoga musi być pozbawiona zadziór, wystających elementów oraz niebezpiecznych otworów. Tymczasem podłoga sceny jest krzywa, co w jej obrębie stwarza zagrożenie wypadków podczas wykonywania działań scenicznych.

Obiekt zakwalifikowany jest do kategorii zagrożenia ludzi ZL1.

Pomieszczenia w których wymieniana jest podłoga charakteryzowane są przez gęstość obciążenia ogniowego $Q_d > 2000 \text{ MJ/m}^2$.

W kieszeniach bocznych, na zasceniu oraz w magazynie dekoracji wysokich na skutek piętrzenia dekoracji podłoga popękała tworząc niebezpieczne dziury i spękania. Na zagrożenia te wielokrotnie zwracał uwagę inspektor bhp. Stan podłogi na scenie na pograniczu zapadni obrazuje dołączone zdjęcie.



Tymczasowo, aby wzmocnić prowizorycznie podłogę w magazynie dekoracji wysokich, układane są na niej płyty ze sklejki, która wyrównuje nierówności i zwiększa nośność podłóg.

Zdjęcie obok pokazuje stan podłogi na pograniczu tylnej części sceny i zascenia. Widoczne są uszkodzenia desek. Podłoga w tym miejscu sprężynuje co uniemożliwia zamykanie tylnej stalowej bramy sceny. Przypuszczalną przyczyną tego jest nierówne podłoże oraz niewystarczająca długość legarów.



Odkrywka w magazynie dekoracji wysokich wykazała, że podłoga wykonana jest z desek grubości 28 mm na legarach 9x9 cm ułożonych w rozstawie co 70 cm. Legary w miejscu odkrywki ułożone są na dodatkowych deskach w celu wypoziomowania podłogi. W miejscu odkrywki dodatkowe deski mają grubość 6 cm. Pomiędzy stropem i poszyciem podłogi występuje niczym nie wypełniona pustka



Podłoga sceny grubość 5 cm ułożona jest na dodatkowych balach opartych na stalowej konstrukcji stropu podscenia oraz zapadni scenicznych. Obok przedstawiono widok podłogi ułożonej na konstrukcji zapadni scenicznej. Jakość legarów jest dobry i nie ma potrzeby ich wymiany.

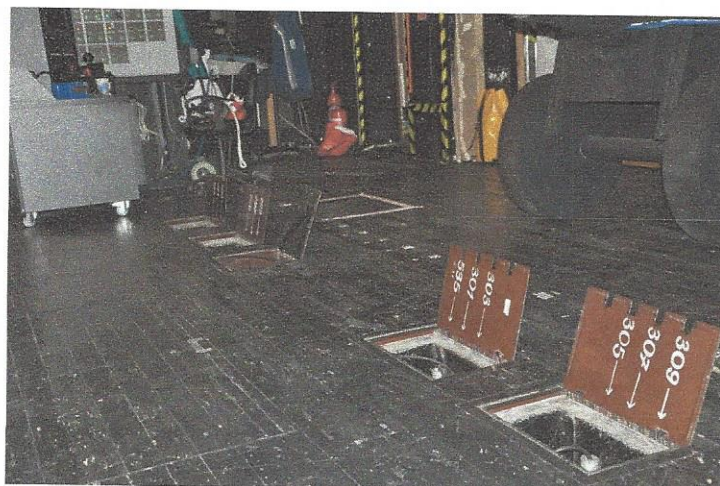


A handwritten signature in blue ink, consisting of stylized letters and a flourish.

Na spodniej części podłogi sceny oraz proscenium gdzie zlokalizowany jest orkiestron znajdują się liczne przejścia instalacyjne oraz instalacje które należy ponownie przymocować do nowych elementów podłogi



W podłodze sceny, proscenium oraz zapadni orkiestry zlokalizowane są liczne studzienki z przyłączami akustycznymi i elektrycznymi.



Zdjęcie spodniej części podłogi proscenium pod zapadnią orkiestronu.



Modernizacja podłóg przeprowadzona zostanie w następujących przestrzeniach:

- Scena główna – powierzchnia wg PT 423,9 m²
- Zascenie – obmiar 150,0 m²

• Kieszeń sceny prawa – powierzchnia wg PT	157,9 m ²
• Kieszeń sceny lewa – powierzchnia wg PT	105,3 m ²
• Proscenium wraz z orkiestronem – obmiar	154,0 m ²
• Magazyn dekoracji wysokich – powierzchnia wg PT	284,5 m ²
Razem.	1.275,6 m ²

Po modernizacji podłóg przywrócone zostaną ich pierwotne walory użytkowe, co umożliwi bezpieczną eksploatację sceny wraz z kieszeniami i zasceniami oraz magazynu dekoracji wysokich.

Zakres zlecenia obejmuje:

1. W magazynie dekoracji wysokich:
 - a) zdemontowanie istniejących podłóg drewnianych,
 - b) oczyszczenie przestrzeni pomiędzy legarami,
 - c) wymiana uszkodzonych legarów, bądź znajdujących się w złym stanie technicznym
 - d) sprawdzenie równości górnych powierzchni legarów z uwzględnieniem poziomów posadzek na scenie i w progach przyległych drzwi i bram,
 - e) ułożenie dodatkowych podkładek lub pocienienie legarów w celu uzyskania równych powierzchni dla docelowego ułożenia desek podłogowych,
 - f) zabezpieczenie legarów oraz innych elementów podkonstrukcji przeciwogniowo poprzez malowanie do stopnia trudno zapalności,
 - g) ułożenie pomiędzy legarami wełny mineralnej/szklanej rozprężnej,
 - h) ułożenie podłogi z desek sosnowych (okrętówka) o grubości 45÷50 mm, montowanych na pióro-wpust.

2. Na górnych powierzchniach czterech zapadni scenicznych oraz na zapadni orkiestronu:
 - a) zdemontowanie instalacji elektrycznych przymocowanych do spodnich warstw podłóg oraz studzienek z przyłączami akustycznymi i elektrycznymi,
 - b) zdemontowanie istniejących podłóg drewnianych,
 - c) sprawdzenie równości górnych powierzchni legarów z uwzględnieniem poziomów wyznaczonych przez zapadnie sceniczne,
 - d) ułożenie dodatkowych podkładek lub pocienienie legarów w celu uzyskania równych powierzchni dla docelowego ułożenia desek podłogowych,
 - e) zabezpieczenie legarów oraz innych elementów podkonstrukcji przeciwogniowo poprzez malowanie do stopnia trudno zapalności,
 - f) ułożenie na legarach podkładek antywibracyjnych,
 - g) ułożenie podłogi z desek sosnowych (okrętówka) o grubości 45÷50 mm, montowanych na pióro-wpust,
 - h) wykonanie w górnej podłodze zapadni scenicznych 60 otworów dla montażu zapadni osobowych,
 - i) zamontowanie w zapadni orkiestronu 3 szt. kaset akustycznych typ 1 oraz 12 szt kaset akustycznych typ 3,
 - j) przymocowanie listew krawędziowych na obrzeżach zapadni,
 - k) ponowne przymocowanie zdemontowanych instalacji elektrycznych oraz akustycznych,
 - l) pomalowanie podłóg dwukrotnie na kolor czarny z połyskiem,
 - m) opisanie na spodniej stronie kaset numerów przyłączy,
 - n) wykonanie pomiarów rezystancji uziemienia gniazd wtykowych.

3. Na scenie oraz proscenium (poza zapadniami):

- a) zdemontowanie instalacji elektrycznych przymocowanych do spodnich warstw podłóg oraz studzienek z przyłączami akustycznymi i elektrycznymi,
- b) zdemontowanie istniejących podłóg drewnianych,
- c) wymiana uszkodzonych legarów, bądź znajdujących się w złym stanie technicznym
- d) sprawdzenie równości górnych powierzchni legarów z uwzględnieniem poziomów wyznaczonych przez zapadnie sceniczne oraz zapadnię orkiestronu,
- e) ułożenie dodatkowych podkładek lub pocienienie legarów w celu uzyskania równych powierzchni dla docelowego ułożenia desek podłogowych,
- f) zabezpieczenie legarów oraz innych elementów podkonstrukcji przeciwogniowo poprzez malowanie do stopnia trudno zapalności,
- g) ułożenie na legarach gumowych podkładek antywibracyjnych gr. 5mm.
- h) ułożenie podłogi z desek sosnowych (okrętówka) o grubości 45÷50 mm, montowanych na pióro-wpust,
- i) zamontowanie w podłodze sceny 4 szt. kaset akustycznych typ 1, oraz 22 kaset elektrycznych typ 3,
- j) zamontowanie w podłodze proscenium 2 szt. kaset akustycznych typ 4 oraz 2 szt. przepustów typ 5 pod kurtyną stalową,
- k) przymocowanie listew krawędziowych na obrzeżach podłóg,
- l) ponowne przymocowanie zdemontowanych instalacji elektrycznych oraz studzienek z przyłączami akustycznymi i elektrycznymi,
- m) pomalowanie podłóg dwukrotnie na kolor czarny z połyskiem,
- n) opisanie na podłodze oraz spodniej stronie kaset numerów przyłączy,
- o) wykonanie pomiarów rezystancji uziemienia gniazd wtykowych.

4. Na zasceniu oraz w kieszeniach scenicznych:

- a) zdemontowanie istniejących podłóg drewnianych,
- b) oczyszczenie przestrzeni pomiędzy legarami,
- c) wymiana uszkodzonych legarów, bądź znajdujących się w złym stanie technicznym
- d) sprawdzenie równości górnych powierzchni legarów z uwzględnieniem poziomów posadzek na scenie i w progach przyległych drzwi i bram,
- e) ułożenie dodatkowych podkładek lub pocienienie legarów w celu uzyskania równych powierzchni dla docelowego ułożenia desek podłogowych,
- f) zabezpieczenie legarów oraz innych elementów podkonstrukcji przeciwogniowo poprzez malowanie do stopnia trudno zapalności,
- g) ułożenie pomiędzy legarami wełny mineralnej/szklanej rozprężnej,
- h) ułożenie podłogi z desek sosnowych (okrętówka) o grubości 45÷50 mm, montowanych na pióro-wpust,
- i) zamontowanie w podłodze zascenia 3 szt. kaset akustycznych typ 2,
- j) opisanie na spodniej stronie kaset numerów przyłączy,
- k) wykonanie pomiarów rezystancji uziemienia gniazd wtykowych.

5. Zakres robót nie wymaga uzyskania pozwolenia na budowę, lub zgłoszenia realizacji robót o których jest mowa w rozdziale 4 Prawa budowlanego. W celu potwierdzenia tego Zamawiający pozyskał opinię Kujawsko-Pomorskiego Inspektora Nadzoru Budowlanego, który w swoim piśmie WINB-ZAN.760.1.2015 zawarł stwierdzenie „zakres wymiany podłóg na scenie Opery Nova, nie będzie podlegał przepisom

ustawy Prawo budowlane, tym samym nie istnieje potrzeba uzyskiwania przez inwestora ani pozwolenia na budowę ani zgłoszenia.”

II. OPIS WYMAGAŃ ZAMAWIAJĄCEGO W STOSUNKU DO PRZEDMIOTU ZAMÓWIENIA

Podłoga

1. Podłogi objęte zleceniem muszą odpowiadać warunkom zawartym w Rozporządzeniu Ministra Kultury i Dziedzictwa Narodowego z dnia 15 września 2010 r. w sprawie bezpieczeństwa i higieny pracy przy organizacji i realizacji widowisk. (Dz. U. 10.184.1240) oraz wymogi określone w przepisach techniczno-budowlanych i w przepisach o ochronie przeciwpożarowej.
2. Podłogi należy wykonać desek sosnowych ze słojem ustawionym pionowo (okrętówka). Klasa I, gat. 1, klasa wytrzymałości K-33. Grubość podłogi winna wynosić minimum 45 mm po obustronnej obróbce. Szerokość 12 cm \pm 2 cm. Długość dostosowana do rozstawu konstrukcji – legarów.
3. Deski należy łączyć się na pióro własne lub obce, umieszczone niesymetrycznie mniej więcej dwie trzecie od górnej płaszczyzny podłogi.
4. Wilgotność drewna powinna się mieścić w granicach maksymalnie do 12%.
5. Podłogi objęte zleceniem muszą być wykonane z materiałów zaimpregnowanych przeciwogniowo co najmniej do stopnia trudno zapalności. Impregnację należy zrealizować poprzez dwukrotne obustronne malowanie preparatem np. FOBOS M-4, BURNBLOCK, PYROLPLAST HW lub równoważnym.
6. Przed wykonaniem nowej podłogi na scenie i proscenium sprawdzić poziomy podłóg w stosunku do podłogi sceny przy podniesionych i opuszczonych zapadniach.
7. Pomiędzy legarami i deskami sceny wraz z zapadniami oraz proscenium wraz z zapadnią orkiestry ułożyć gumowe podkładki antywibracyjne gr. 5mm.
8. W magazynie dekoracji, w kieszeniach oraz na zasceniu pomiędzy legarami należy ułożyć wełnę mineralną/szklaną rozprężną, wypełniającą w pełni przestrzeń pomiędzy stropem i deskami podłogowymi, o gęstości gwarantującej, że po kilkunastoletnim użytkowaniu nie osiadzie się tworząc pustki powietrznej.
9. Na wierzch konstrukcji legarowej, na całej długości i szerokości elementów należy ułożyć pasy gumy prążkowanej o grubości 3 mm wzmocnionej włókniną, tłumiącą hałas oraz drgania dynamiczne.
10. Deski należy zaimpregnować i zabezpieczyć pożarowo do wymaganej klasy odporności ogniowej farbami trudno zapalnymi, Deski należy montować do legarów za pomocą wkrętów do drewna 6x80 flekując otwory (zał. nr 1.1. do Programu funkcjonalno-użytkowego). Należy wykonać dylatacje obwodowo zapewniając odpowiednią przestrzeń na kompensację zmian długości desek podłogowych.
11. Krawędzie podłóg wokół zapadni oraz wokół otworów na zapadnie zabezpieczyć poprzez przykręcenie listew z drewna twardego (dąb, buk).
12. Po zakończeniu montażu pozostawić podłogę na ok. 14 dni w celu ustabilizowania się naprężeń powstałych w czasie montażu.
13. Szlifować podłogę papierami o różnych grubościach, a następnie szlifować jeszcze raz papierem grubości 120.
14. Na obrzeżach podłóg przymocować cokoły przypodłogowe wys. ca. 15cm.
15. Podłogi sceny i proscenium pomalować na kolor czarny z połyskiem, farbą do podłóg drewnianych odporną na wilgoć, bezpośredni kontakt z wodą, duże obciążenia

- mechaniczne. Malować 2-3 razy. Farby stosować wg zaleceń producenta. Stosować farby i lakiery trudno zapalne, podłoga jako całość musi mieć wymaganą klasę odporności ogniowej. Oblistwować listwami przypodłogowymi.
16. Podłogi mają być ułożone z uwzględnieniem wszystkich istniejących na scenie urządzeń mechanicznych sceny tj. zapadni, studzienek instalacyjnych, gniazd itp. Ułożone podłogi mają umożliwić bezkolizyjne i sprawne funkcjonowanie urządzeń mechanicznych zamontowanych na scenie, zascenium a także proscenium. Szczególną uwagę należy zwrócić na fragmenty podłogi na krawędzi tylnej części sceny oraz zascenia w miejscach usytuowania przesuwnej ściany stalowej zascenia.
 17. Na krawędziach podłóg w progach drzwi, bram, szyn jezdnych legary i deski należy odpowiednio pocenić, aby zlikwidować krawędzie i nierówności zachowując łagodne spadki podłóg w poszczególnych pomieszczeniach.
 18. Wymienić na nowe wszystkie kasety (studzienki) usytuowane w podłodze sceny, proscenium, zapadni orkiestronu oraz zascenia. Szczegóły kaset pokazuje załączniki 1.2, 1.3, 1.4, 1.5, 1.6 do Programu funkcjonalno- użytkowego. Pokrywy kaset należy wykonać ze desek sosnowych lub sklejki gr 45÷50 mm. Pokrywy należy na krawędziach wzmocnić poprzez obwodowe przykręcenie wkretami płaskowników o przekroju 30x2 mm. W wgłębienia kaset na których będą opierały się pokrywy wkleić paski gumy o gr 3 mm. Obrobić wszystkie studzienki usytuowane w podłodze i przejścia instalacyjne przechodzące przez posadzki.
 19. Wykonać w podłodze proscenium 2 przepusty kablowe pod kurtyną stalową według załącznika 2.6 do Programu funkcjonalno- użytkowego. Pokrywy przepustów oraz wgłębienia do oparcia pokryw wykonać jak wyżej.
 20. Zachować istniejące instalacje ułożone pod podłogami oraz wbudowane w podłogi.
 21. Zachować lub odtworzyć wszystkie elementy służące bezpieczeństwu na scenie (paski diodowe, oznaczenia krawędzi) oraz oznaczenia (numeracja sztankietów, opis obwodów elektrycznych na spodnich powierzchniach przykryw kaset akustycznych i inne).
 22. Wykonać pomiary rezystancji uziemienia gniazd wtykowych, ponownie zamontowanych w kasetach elektrycznych i akustycznych.
 23. Zamawiający wymaga aby Oferent przed opracowaniem oferty przeprowadził wizję lokalną, dokonał miejscowych odkrywek poszycia z desek celem dokonania oceny zakresu wymaganych prac. Wykonane w czasie wizji lokalnej otwory w podłodze należy zabezpieczyć aby umożliwić użytkowanie pomieszczeń do czasu wykonania remontu. Przeprowadzenie wizji lokalnej musi być pisemnie potwierdzone przez kierownika eksploatacji Opery.
 24. Materiały zastosowane w realizacji zlecenia muszą spełniać wymóg NRO (nierozprzestrzeniania ognia) zgodnie z normą PN-EN13501-1:2008 „Klasyfikacja ogniowa wyrobów budowlanych i elementów budynków – cz. I. Klasyfikacja na podstawie badań reakcji na ogień”. Spełnienie tego warunku musi być potwierdzone właściwymi atestami oraz oświadczeniem wykonawcy, że roboty zostały wykonane zgodnie z wymaganiami. Zamawiający dopuszcza również normy równoważne.
 25. Wszystkie prace budowlane prowadzić należy pod fachowym nadzorem technicznym, zgodnie z obowiązującymi przepisami Prawa budowlanego, BHP oraz normami i warunkami technicznymi realizacji robót budowlano - montażowych.
 26. Oferent zobowiązany jest złożyć w swojej ofercie opis proponowanej modernizacji określający rodzaj proponowanych do wbudowania materiałów wraz z atestami dopuszczającymi materiały do wbudowania oraz zaproponować harmonogram działań w szczególności wskazujący na terminy realizacji poszczególnych części zlecenia,
 27. Obowiązkiem Wykonawcy jest wywiezienie i utylizacja wszystkich materiałów uzyskanych z rozbiórki podłóg.

28. Magazyn do przechowywania materiałów Wykonawca zabezpiecza we własnym zakresie.
29. Zamawiający nieodpłatnie udostępni dla wykonania robót montażowych zasilanie energetyczne.
30. Wykonawca zobowiązany zostanie do przestrzegania zasad porządkowych ustalonych w Operze w szczególności zawartych w „Instrukcji ochrony gmachu Opery Nova”. Wykonawca zostanie zapoznany ze wskazaną Instrukcją wraz z przekazaniem placu budowy.
31. Roboty będą realizowane w czynnym zakładzie pracy.
32. Roboty związane z podłogami mają być realizowane dwuetapowo:
 - a) etap I obejmujący podłogę w magazynie dekoracji wysokich o pow. 284,5 m² oraz dostawę sceny obrotowej, w przerwie pomiędzy sezonami artystycznymi tj. w okresie 26 czerwca do 26 sierpnia 2017 r.
 - b) etap II obejmujący podłogi sceny głównej, zascenia, dwóch kieszeni scenicznych oraz proscenium 991,1 m², w przerwie pomiędzy sezonami artystycznymi tj. w okresie 2 lipca do 31 sierpnia 2018 r.
33. Realizacja robót wymaga przemieszczania dekoracji zgromadzonych w magazynach w kieszeniach scenicznych oraz na zasceniu. Przemieszczanie dekoracji będzie wykonywała brygada sceny Zamawiającego według harmonogramu przedłożonego w ofercie przez Wykonawcę i uzgodnionego z Zamawiającym przed podpisaniem umowy. Warunkiem podpisania umowy jest uzgodnienie harmonogramu realizacji robót i przemieszczania dekoracji.
34. Minimalna gwarancja 3 lata. Maksymalna gwarancja 10 lat. W okresie gwarancji bezpłatne usuwanie zgłoszonych usterek.
35. Wynagrodzenie Wykonawcy będzie miało charakter ryczałtowy.
36. Wynagrodzenie będzie wypłacone jednorazowo po wykonaniu wszystkich robót i spisaniu protokołu odbioru.
37. Obowiązki stron przy realizacji umowy określa projekt umowy dołączony do SIWZ.

CZĘŚĆ INFORMACYJNA

1. Program funkcjonalno-użytkowy opracowano zgodnie z zasadami określonymi w Rozporządzeniu Ministra Infrastruktury z dnia 2 września 2004 r. w sprawie szczegółowego zakresu i formy dokumentacji projektowej, specyfikacji technicznych wykonania i odbioru robót budowlanych oraz programu funkcjonalno-użytkowego (Dz.U.04.202.2072 z dnia 16 września 2004 r wraz z późniejszymi zmianami).
2. Omawiany zakres robót modernizacyjnych nie wymaga uzyskania warunków zabudowy, pozwolenia na budowę ani zgłoszenia.
3. Gmach w którym będą realizowane roboty jest własnością Opery Nova w Bydgoszczy zamontowana w gmachu Opery dla którego została ustanowiona księgą wieczysta KW 23921.
4. Przepisy prawne i normy związane z projektowaniem i wykonywaniem zamierzenia budowlanego:
 - a) Ustawa z dnia 7 lipca 1994 r. prawo budowlane (tekst jednolity w Dz U. z 2013 r., nr poz. 1409 z późniejszymi zmianami),
 - b) Rozporządzenie Ministra Infrastruktury z dnia 12 kwietnia 2002 roku w sprawie warunków technicznych, jakim powinny odpowiadać budynki i ich usytuowanie (tekst jednolity Dz. U. z 2015 r. poz. 1422),

- c) Rozporządzenie Ministra Infrastruktury z dnia 2 września 2004 r. w sprawie szczegółowego zakresu i formy dokumentacji projektowej, specyfikacji technicznych wykonania i odbioru robót budowlanych oraz programu funkcjonalno-użytkowego (tekst jednolity Dz.U.2013 poz. 1129)
- d) Rozporządzenie Ministra Infrastruktury z dnia 23 czerwca 2003 r. w sprawie informacji dotyczącej bezpieczeństwa i ochrony zdrowia oraz planu bezpieczeństwa i ochrony zdrowia (Dz. U. 2003 poz. 1126).
- e) Ustawa z dnia 16 kwietnia 2004 o wyrobach budowlanych (tekst jednolity Dz. U. 2014 poz. 883 z późniejszymi zmianami),
- f) Rozporządzeniu Ministra Kultury i Dziedzictwa Narodowego z dnia 15 września 2010 r. w sprawie bezpieczeństwa i higieny pracy przy organizacji i realizacji widowisk. (Dz. U. 10.184 poz.1240).
- g) Rozporządzenie Ministra Spraw Wewnętrznych i Administracji z dnia 7 czerwca 2010 r. o ochronie przeciwpożarowej budynków, innych obiektów budowlanych i terenów (Dz. U. 109 poz. 719),
- h) Normy:
 - PN-EN 13226:2004 Podłogi drewniane Elementy posadzkowe lite z wpustami i/lub wypustami,
 - PN-EN 13228:2004 Podłogi drewniane Elementy posadzek z drewna litego oraz posadzki deszczułkowe łączone,
 - PN-EN 13756:2004 Podłogi drewniane Terminologia,
 - PN-EN 13999:2004(U) Podłogi drewniane Deski podłogowe z drewna iglastego litego.

Zamawiający dopuszcza również normy równoważne.

5. Częścią programu funkcjonalno-użytkowego są:
 - a) Załącznik nr 1.1.: detal podłogi scenicznej,
 - b) Załącznik nr 1.2-1.6.: rysunki kaset elektrycznych, akustycznych oraz przepustu kablowego.
6. Wykonawca podporządkuje się zasadom porządkowym ustalonym w Instrukcji ochrony służby dyżurnej ochrony Opery Nova w Bydgoszczy.
7. Transport materiałów i sprzętu może się odbywać samochodami o dopuszczalnym nacisku na jedną oś nie większym niż 35 kN.
8. Pracownicy Wykonawcy ubrani będą w ubrania robocze identyfikujące Wykonawcę.
9. Wykonawca zapewni przestrzeganie bezpiecznej i higienicznej pracy, ochrony ppoż. oraz zadba o utrzymanie porządku w pomieszczeniach udostępnionych, protokolarnego przekazania ich oraz po zakończeniu robót w dniu odbioru.
10. Wykonawca odpowiada za spowodowane przez swoich pracowników szkody wyrządzone w mieniu Opery Nova.
11. Szczegółowe obowiązki stron przy realizacji zadania określać będzie specyfikacja przetargowa wraz z dołączoną do niej umową obejmującą przygotowanie projektu, zrealizowanie robót oraz ich przekazanie Zamawiającemu.
12. Ze względu na konieczność ochrony przed zanieczyszczeniami instalacji i wyposażenia sceny, Wykonawca zobowiązany jest używać narzędzi z odciągami wiórów i pyłów.

.....
data

.....
Czytelny podpis, pieczęć osób uprawnionych
do reprezentowania wykonawcy